



El ambiente
es de todos

Minambiente

BOLETÍN HIDROMETEOROLÓGICO DE LA MOJANA

San Marcos, Sucre 23 de agosto de 2021

Hora de la actualización: 12:00 HLC

BOLETÍN No: 401

CONTENIDO

1. CONDICIONES METEOROLÓGICAS

1.1 CONDICIONES METEOROLÓGICAS PRECEDENTES

1.2 CONDICIONES METEOROLÓGICAS ACTUALES

1.3 PRONÓSTICO METEOROLÓGICO DIARIO

2. CONDICIONES HIDROLÓGICAS

2.1 CONDICIONES HIDROLÓGICAS ANTECEDENTES

2.2 CONDICIONES HIDROLÓGICAS ACTUALES

2.2.1 SUBZONA HIDROGRÁFICA DEL RÍO SAN JORGE - CUENCA ALTA

2.2.2 SUBZONA HIDROGRÁFICA DEL RÍO SAN JORGE - CUENCA BAJA

2.2.3 SUBZONA HIDROGRÁFICA DEL RÍO NECHÍ - CUENCA BAJA

2.2.4 DIRECTOS AL BAJO CAUCA - CIÉNAGA LA RAYA ENTRE EL RÍO NECHÍ Y EL BRAZO DE LOBA

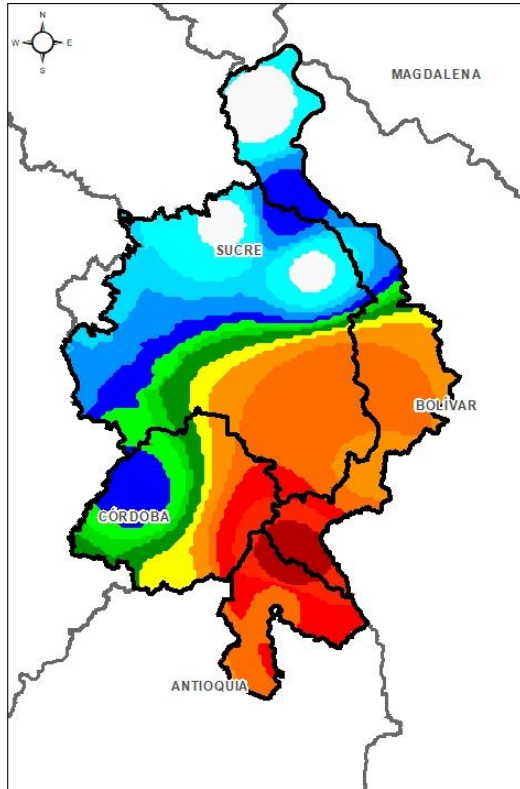
2.2.5 DIRECTOS AL CAUCA ENTRE PTO. VALDIVIA Y RÍO NECHÍ

2.2.6 DIRECTOS AL BAJO MAGDALENA ENTRE EL BANCO Y EL PLATO

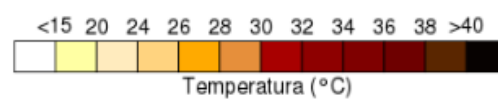
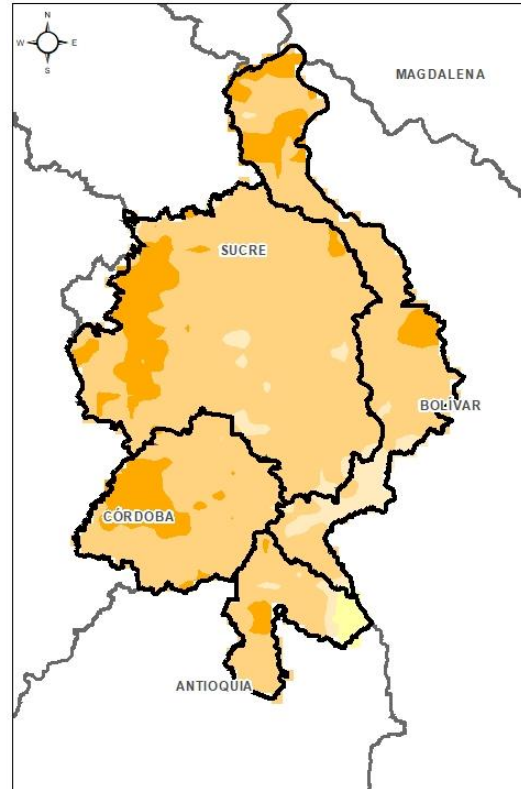
El Centro Regional de Pronóstico y Alertas Tempranas de la Mojana - CRPA La Mojana, busca fortalecer el sistema de alertas tempranas a través de un continuo monitoreo de las condiciones hidrometeorológicas, la generación de pronósticos meteorológicos y la difusión de alertas para la comunidad y los diferentes sectores productivos de la región.

Esta iniciativa hace parte de los proyectos "Reducción del riesgo y la vulnerabilidad frente al cambio climático en la región de La Depresión Momposina", financiado por el *Adaptation Fund* y "*Mojana, clima y vida*", financiado por el Fondo Verde del Clima, implementados por el Ministerio de Ambiente, el Fondo de Adaptación y el PNUD, en alianza con CORPOMOJANA e IDEAM.

1.1 CONDICIONES METEOROLÓGICAS ANTECEDENTES

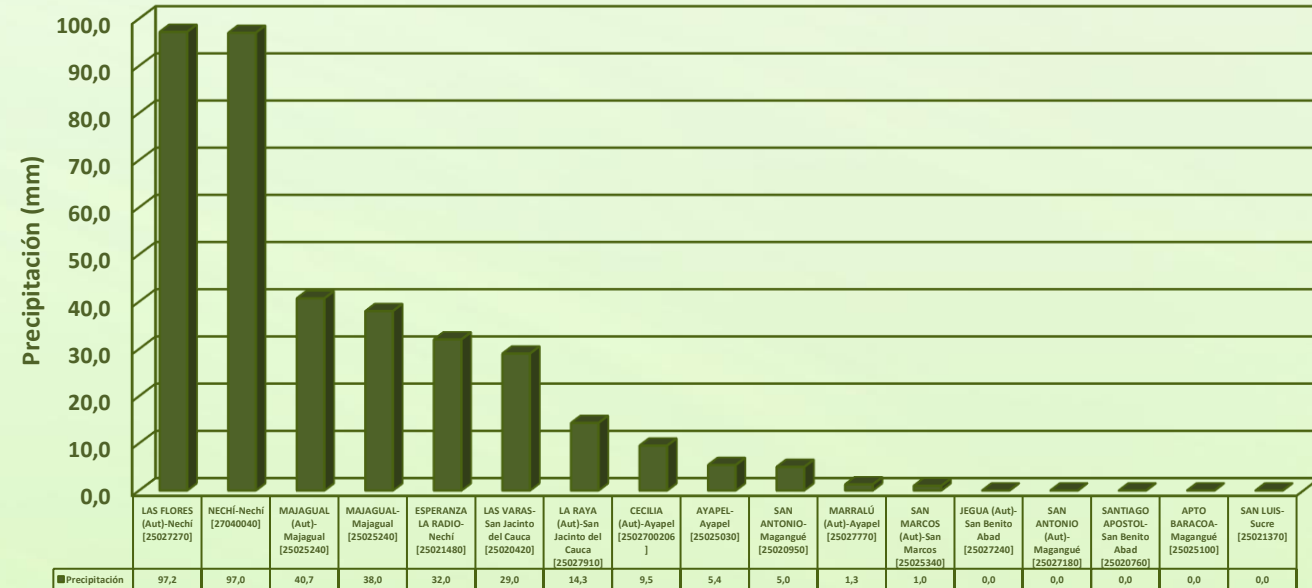


Precipitación acumulada
20/10/2021 (07:00) – 21/08/2021 (07:00).
Fuente: IDEAM



Temperatura superficial máxima por
estimación Satelital 20/08/2021
Fuente: IDEAM

Lluvia Registrada el 20 Agosto de 2021

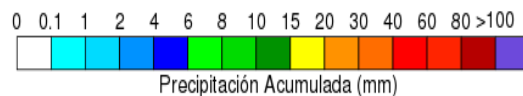
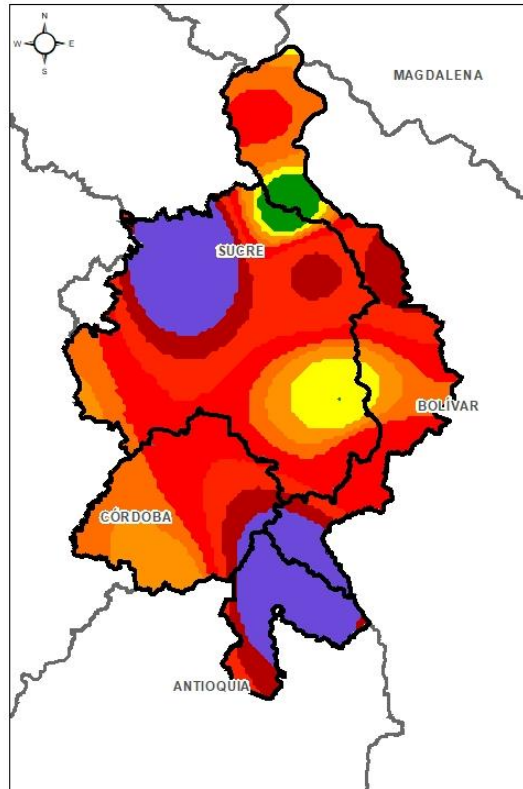


RESUMEN DE CONDICIONES DEL DÍA 20 DE AGOSTO

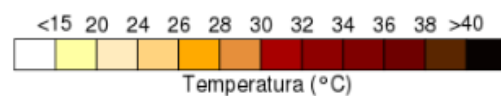
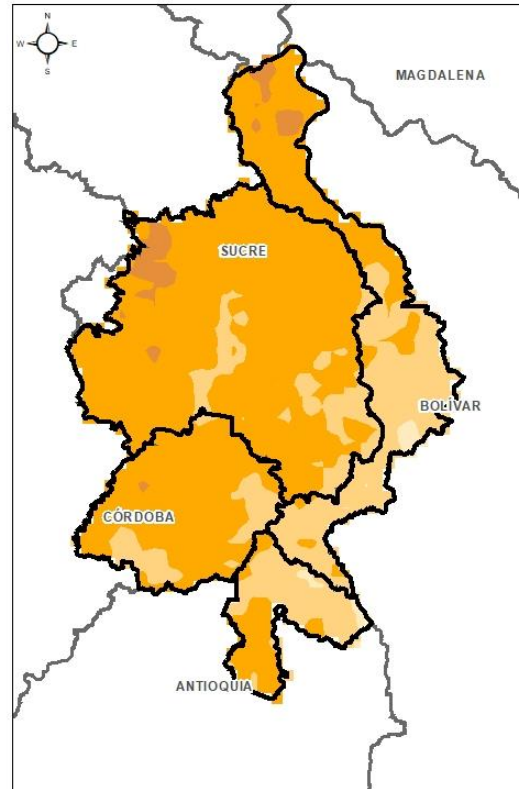
Precipitación: Se dieron lluvias importantes sobre los municipios al sur de la región Nechí, San Jacinto del Cauca, Majagual y Guaranda.

Temperatura: Se registró una temperatura máxima de 32,6°C el día 20 de agosto a las 16:00 horas en el municipio de Ayapel, y una mínima de 22,7°C en la madrugada del 21 de agosto.

1.1 CONDICIONES METEOROLÓGICAS ANTECEDENTES

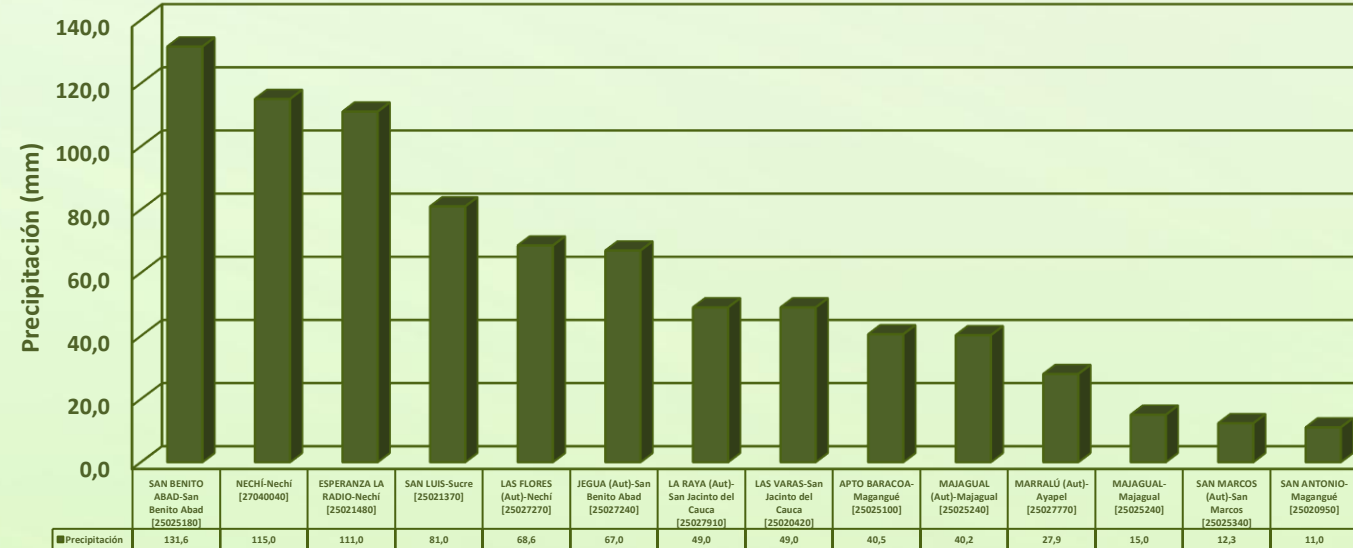


Precipitación acumulada
21/10/2021 (07:00) – 22/08/2021 (07:00).
Fuente: IDEAM



Temperatura superficial máxima por
estimación Satelital 21/08/2021
Fuente: IDEAM

Lluvia Registrada el 21 Agosto de 2021

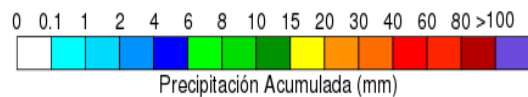
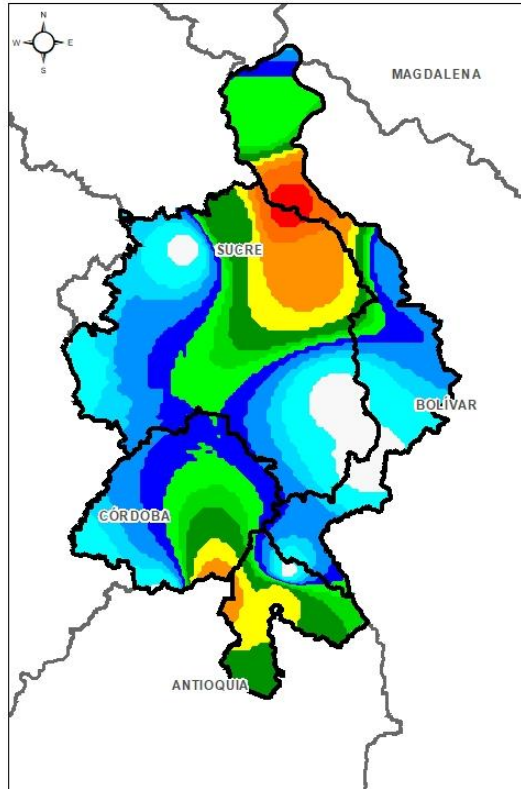


RESUMEN DE CONDICIONES DEL DÍA 21 DE AGOSTO

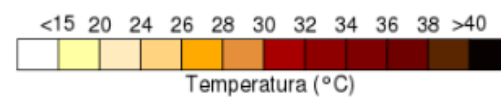
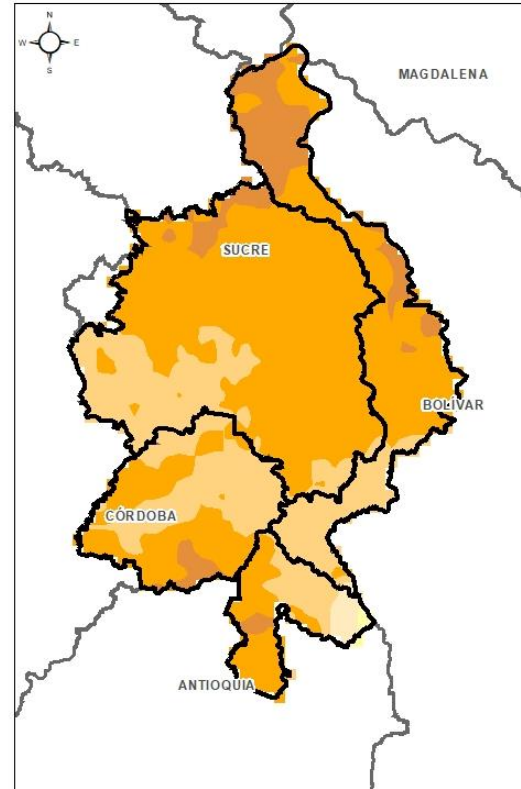
Precipitación: durante la noche del sábado y madrugada del domingo, se presentaron lluvias fuertes sobre el territorio Mojanero.

Temperatura: Se registró una temperatura máxima de 33,7°C el día 21 de agosto a las 15:00 horas en el municipio de Ayapel, y una mínima de 22,6°C en la madrugada del 22 de agosto.

1.1 CONDICIONES METEOROLÓGICAS ANTECEDENTES

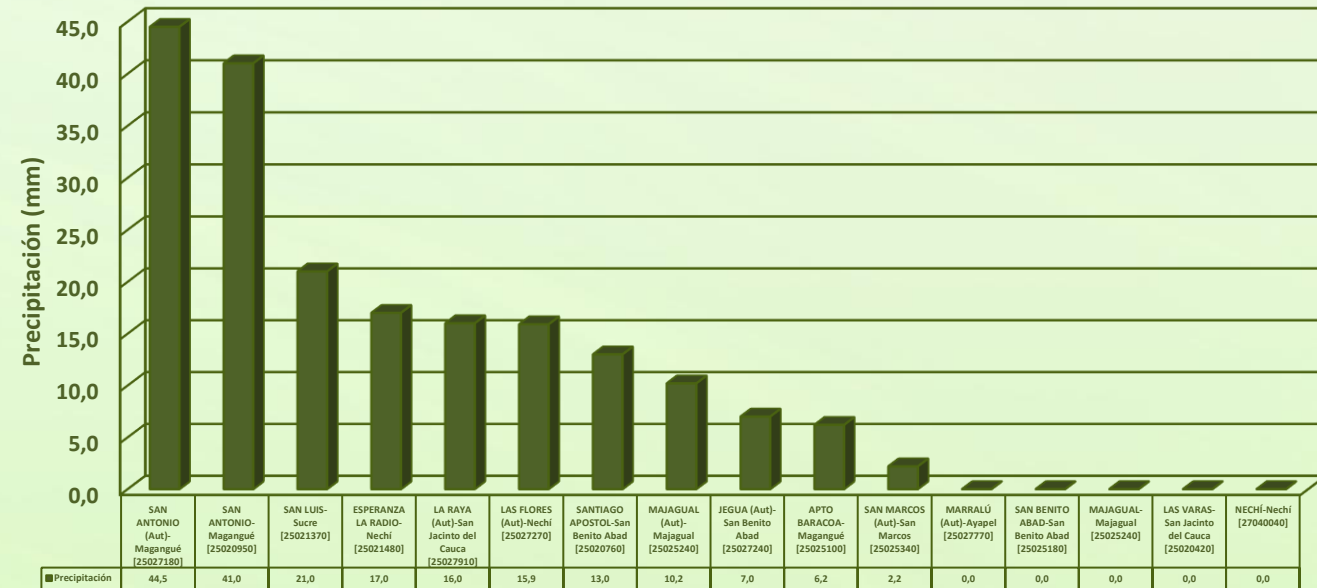


Precipitación acumulada
22/10/2021 (07:00) – 23/08/2021 (07:00).
Fuente: IDEAM



Temperatura superficial máxima por
estimación Satelital 22/08/2021
Fuente: IDEAM

Lluvia Registrada el 22 Agosto de 2021



RESUMEN DE CONDICIONES DEL DÍA 22 DE AGOSTO

Precipitación: El día de ayer persistieron lluvias de variada intensidad durante la mañana sobre el territorio mojaneros, en horas de la noche y madrugada se dieron lluvias por sectores a lo largo de La Mojana.

Temperatura: Se registró una temperatura máxima de 33°C el día 22 de agosto a las 14:00 horas en el municipio de Ayapel, y una mínima de 25,3°C en la madrugada del 23 de agosto.

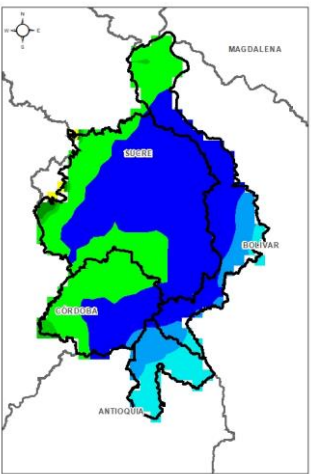
Mojana
CLIMA Y VIDA
APRENDIENDO A ADAPTARNOS AL CAMBIO CLIMÁTICO

Imagen de satélite IR 11:00 HLC
Fuente: IDEAM

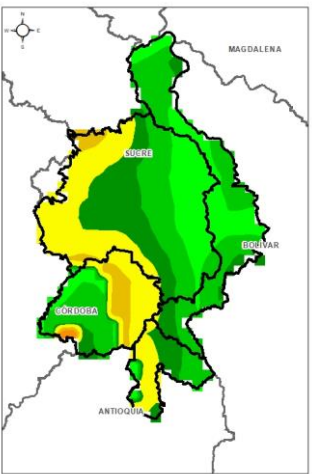
Imagen de satélite VIS 11:00 HLC
Fuente: IDEAM

Se mantiene cielo parcialmente nublado sin lluvias en la región.

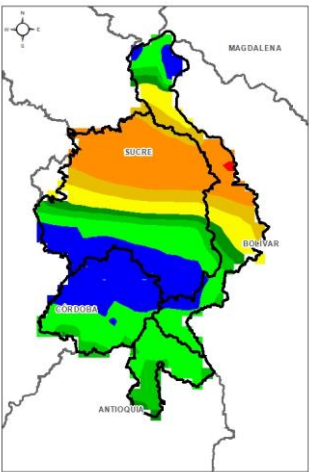
1.3 PRONÓSTICO METEOROLÓGICO



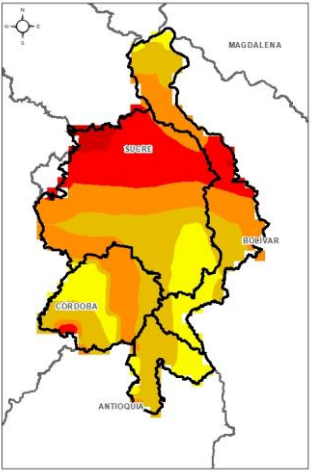
TARDE DEL 23 DE AGOSTO



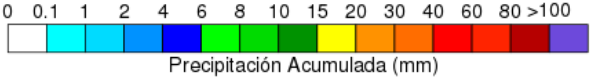
NOCHE DEL 23 DE AGOSTO



MADRUGADA DEL 24 DE AGOSTO

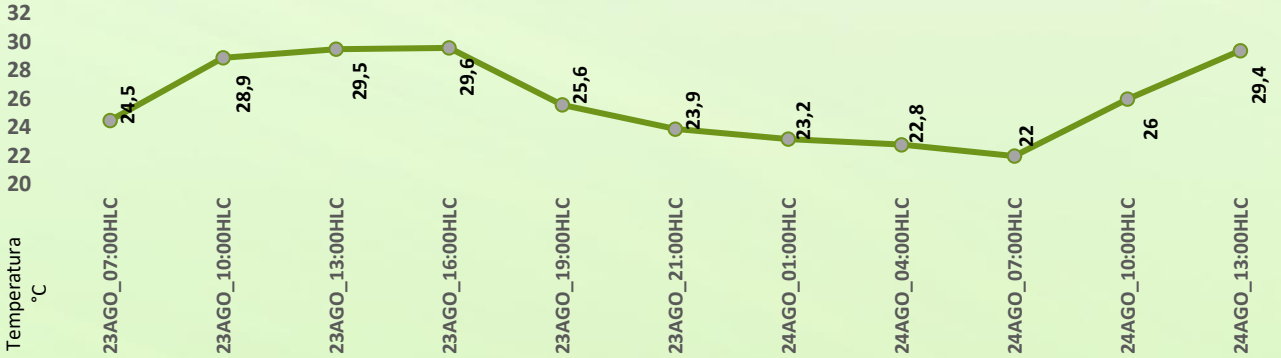


ACUMULADO DEL 23 AL 24 DE AGOSTO



Precipitación Acumulada (mm)

Día	Jornada	Temperatura Máxima	Nubosidad	Tipo de Precipitación	Probabilidad de Lluvia(%)
LUNES 23 DE AGOSTO	Tarde	33°C	Parcialmente nublado	Sin lluvias	35%
	Noche	24°C	Nublado	Lluvias	70%



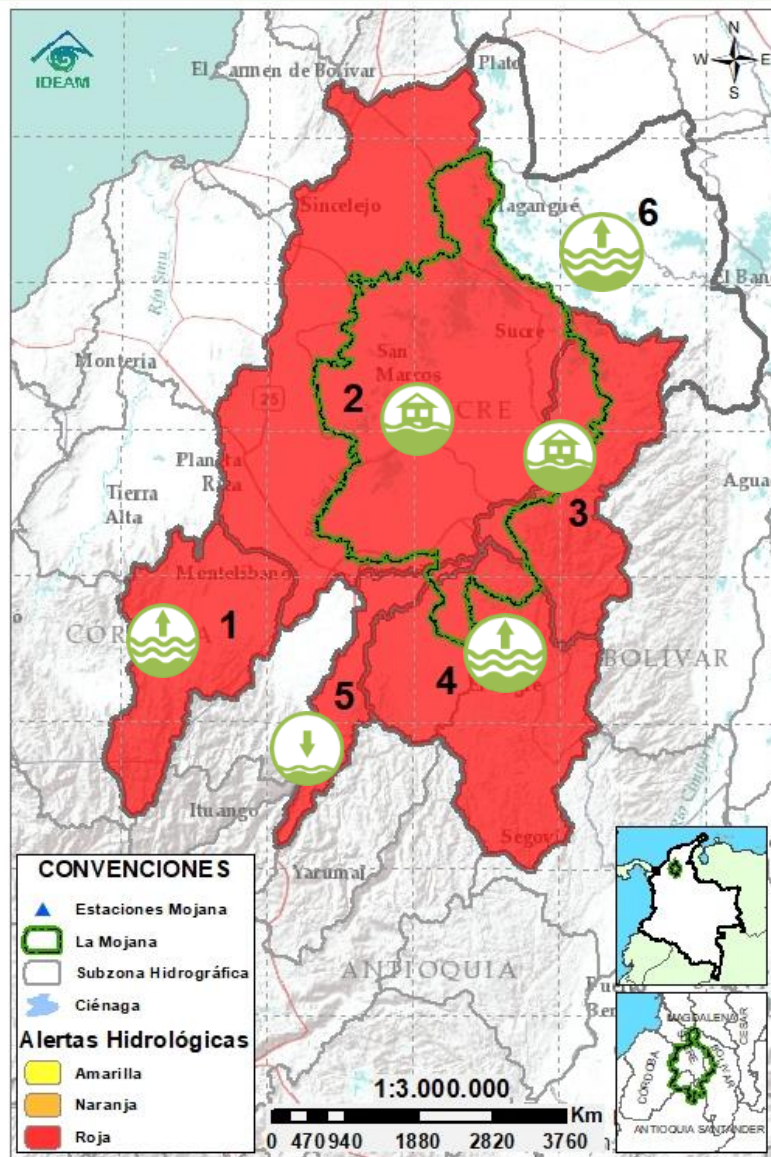
Pronóstico de temperaturas medias para los próximos 02 días

PRONÓSTICO PARA EL LUNES 23 DE AGOSTO

Precipitación: a finales de la tarde el incremento de la nubosidad dará paso a algunas lluvias dispersas que se intensificarán durante la noche y madrugada a lo largo de La Mojana.

Temperatura: Las temperaturas máximas oscilarán entre los 31°C y 33°C y las mínimas entre los 24°C y 26°C. Las sensaciones térmicas máximas estimadas oscilarán entre los 34°C y 35°C.

2.1 CONDICIONES HIDROLÓGICAS ANTECEDENTES



Condiciones hidrológicas antecedentes para el 22/08/2021

CONVENCIONES DE TERMINOS HIDROLÓGICOS

	Lluvias	Lluvias antecedentes intensas o continuas y/o pronóstico de las mismas, las cuales pueden generar crecientes súbitas en los ríos principales y sus afluentes.
	Descenso	Condición de disminución de niveles.
	Ascenso	Condición de aumento de niveles.
	Creciente súbita	Fenómeno natural que se presenta en los ríos de montaña como consecuencia de la ocurrencia de lluvias intensas o torrenciales en zonas de alta pendiente del cauce principal y sus afluentes.
	Tránsito de crecida	Es el desplazamiento de una onda de crecida de aguas arriba hacia aguas abajo de la corriente.
	Creciente por desembalse	Proceso de tránsito del flujo de agua por descarga controlada desde un embalse.
	Inundación	Aumento en los niveles y/o caudales de los cuerpos de agua que superan la capacidad máxima de transporte o modificación de la sección transversal que la reduce, ocasionando el desbordamiento e inundación de sus zonas aledañas.
	Niveles estables	No se presentan fluctuaciones considerables de nivel del cuerpo de agua.



Alerta ROJA

PARA TOMAR ACCIÓN Advierte a los sistemas de prevención y atención de desastres sobre la amenaza que puede ocasionar un fenómeno con efectos adversos sobre la población, el cual requiere la atención inmediata por parte de la población y de los cuerpos de atención y socorro. Se emite una alerta sólo cuando la identificación de un evento extraordinario indique la probabilidad de amenaza inminente y cuando la gravedad del fenómeno implique la movilización de personas y equipos, interrumpiendo el normal desarrollo de sus actividades cotidianas.



Alerta NARANJA

PARA PREPARARSE Indica la presencia de un fenómeno. No implica amenaza inmediata y como tanto es catalogado como un mensaje para informarse y prepararse. El aviso implica vigilancia continua ya que las condiciones son propicias para el desarrollo de un fenómeno, sin que se requiera permanecer alerta.

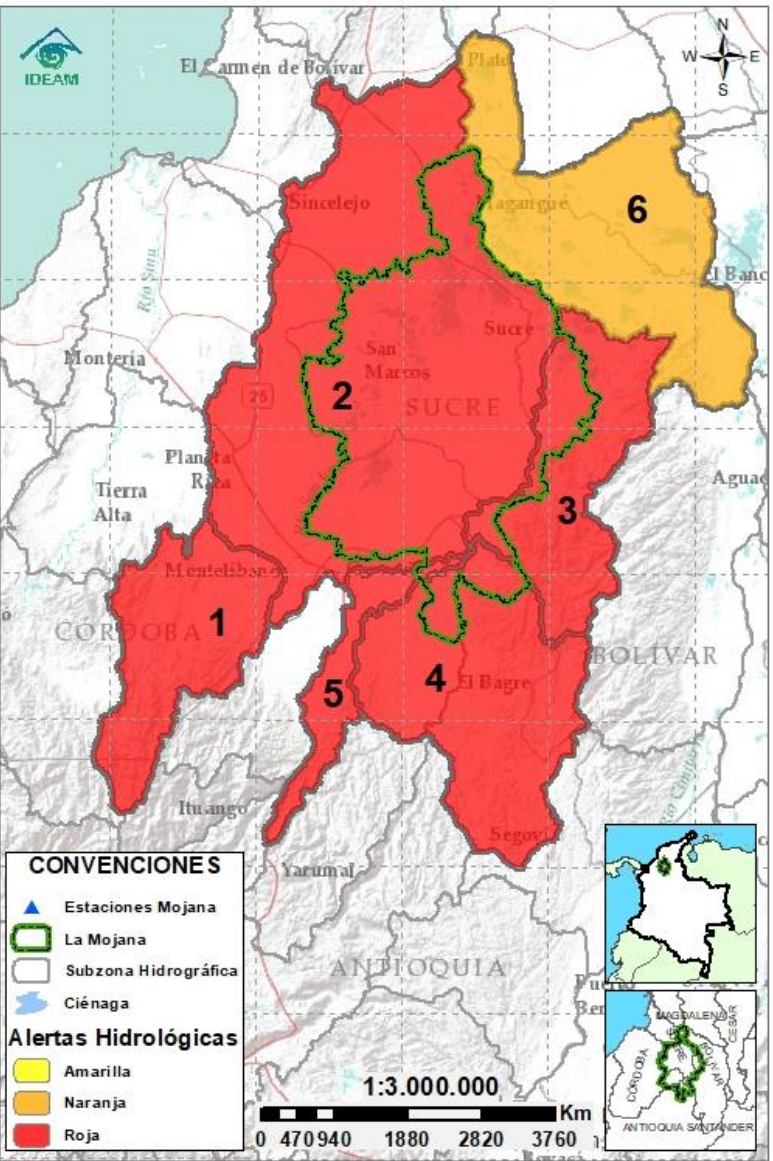


Alerta AMARILLA

PARA INFORMARSE Es un mensaje oficial por el cual se difunde información. Por lo regular se refiere a eventos observados, registrados o registrados y puede contener algunos elementos de pronóstico a manera de orientación. Por sus características pretéritas y futuras difiere del aviso y de la alerta, y por lo general no está encaminado a alertar sino a informar.

SIN ALERTA La información que se suministra se encuentra fuera de los umbrales de alerta.

2.2 CONDICIONES HIDROLÓGICAS ACTUALES

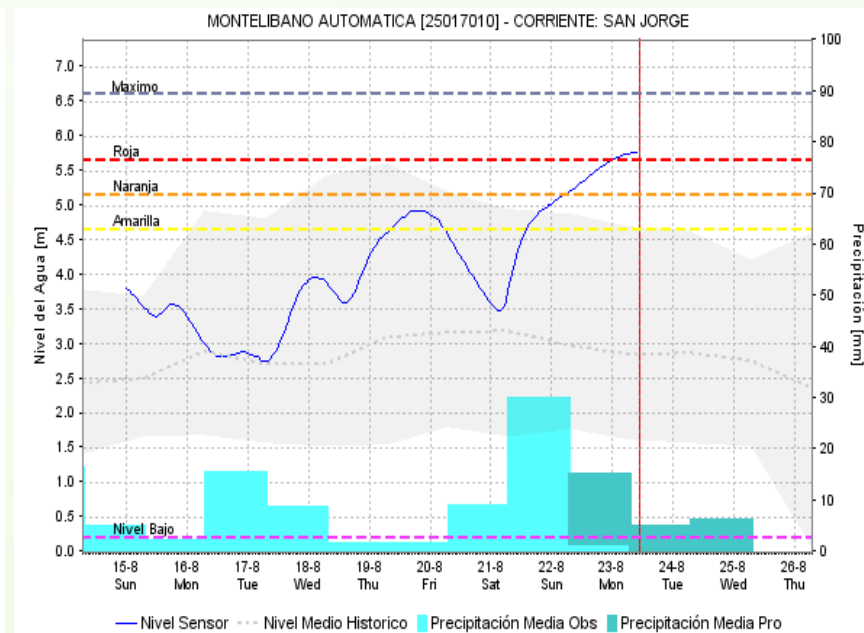
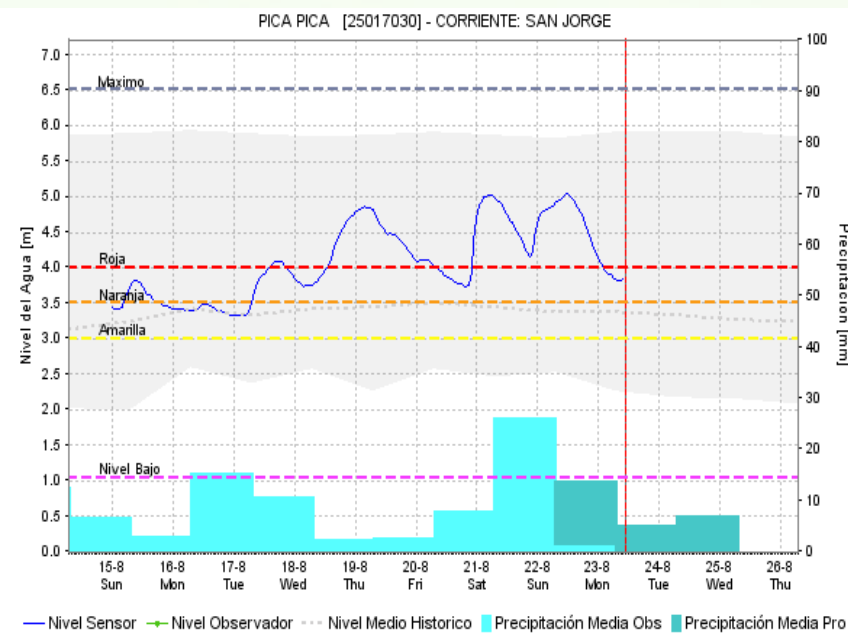
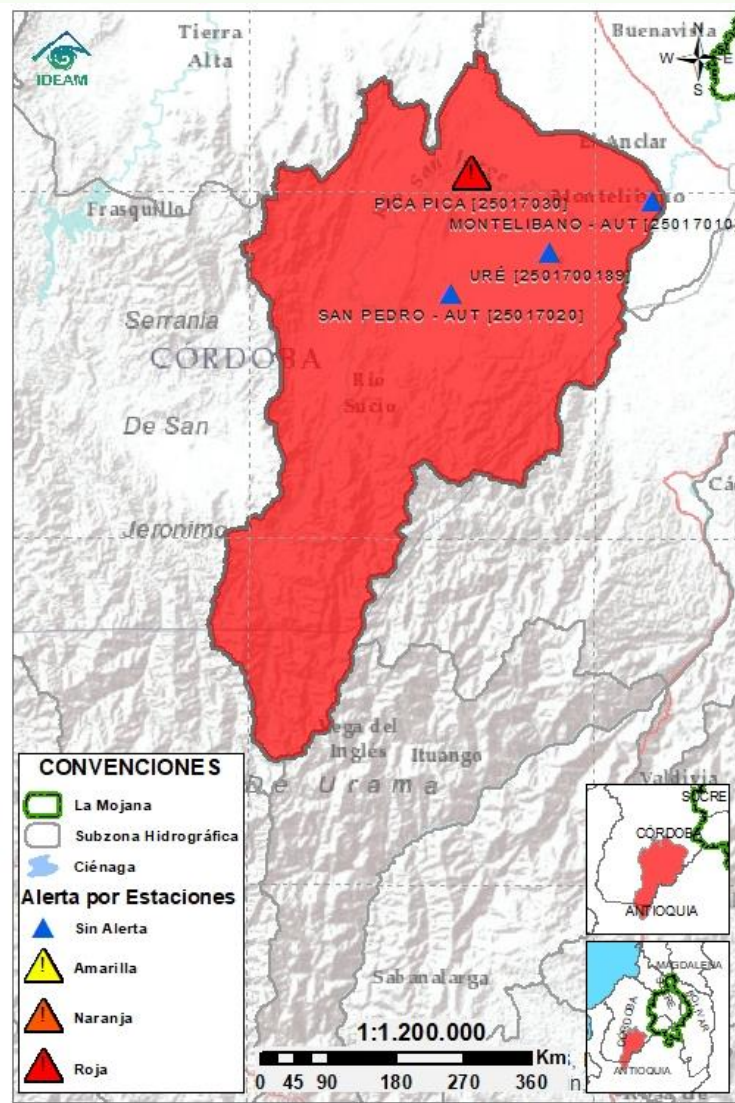


Descripción condiciones hidrológicas:se mantiene alerta roja en el alto y Bajo San Jorge ante la persistencia del ascenso del cauce principal y del sistemas de ciénagas y caños, ocasionado afectaciones por inundación en varios sectores. Así mismo, se mantiene en alerta roja el Bajo Nechí y el Bajo Cauca en donde se observan altos niveles, excediendo los valores máximos históricos, con reporte de afectaciones en puntos críticos, sobre los cuales se están adelantando obras de contención.

Alerta	Zona Hidrográfica	Subzona o Cuenca Hidrográfica	Condición predominante	Descripción de la alerta hidrológica
	1 Bajo Magdalena-Cauca - San Jorge	Alto San Jorge	Niveles en ascenso	Niveles altos en ascenso en el río San Jorge a la altura de la cabecera municipal de Montelíbano. No se descartan nuevos incrementos a partir de la tarde.
	2 Bajo Magdalena-Cauca - San Jorge	Bajo San Jorge	Inundación	Continúa el incremento de niveles en el río así como en el sistema de caños y ciénagas asociados. Continúan las afectaciones por inundación en múltiples sectores de los municipios de Ayapel, San Marcos, San Benito Abad y Caimito.
	3 Bajo Magdalena-Cauca - San Jorge	Directos al Bajo Cauca-ciénaga La Raya entre el río Nechí y Brazo de Loba	Inundación	Ascenso de niveles en el río Cauca en el tramo San Jacinto del Cauca-Magangué. A partir de la tarde se prevé el descenso ligero de niveles en el tramo San Jacinto del Cauca-Guaranda. Se reportan afectaciones en varios sectores críticos.
	4 Nechí	Bajo Nechí y Directos al Bajo Nechí	Niveles en descenso	Niveles altos en descenso ligero en el Bajo Nechí a la altura de la cabecera municipal de Nechí. No se descartan nuevos incrementos a partir de la noche.
	5 Cauca	Directos al Cauca entre Pto. Valdivia y río Nechí	Niveles en descenso	Niveles altos en condición de descenso en el río Cauca en el tramo Caucasia-Nechí, comportamiento que continuará predominando durante las próximas horas
	6 Bajo Magdalena	Directos Bajo Magdalena entre El Banco y Plato	Niveles en ascenso	Niveles en ascenso en el Bajo Magdalena, en el Brazo de Loba y en el Brazo de Mompós, condición predominante a lo largo de los próximos días.

Nota 1: Las alertas hidrológicas pueden ser corregidas y/o actualizadas en el futuro. No representa una certificación oficial del IDEAM.
Nota 2: Es probable que los eventos hidrológicos reportados en las alertas emitidas no se estén presentando sobre los ríos principales sino sobre sus afluentes.
Nota 3: El IDEAM recomienda a la población ribereña estar muy atenta al comportamiento de los niveles de los ríos y atender las recomendaciones que la Unidad Nacional de Gestión del Riesgo de Desastres (UNGRD) emita para la implementación de medidas de contingencia ante posibles afectaciones por desbordamientos e inundaciones.

2.2.1 SUBZONA HIDROGRÁFICA DEL RÍO SAN JORGE CUENCA ALTA



Subzona
hidrográfica

Alerta

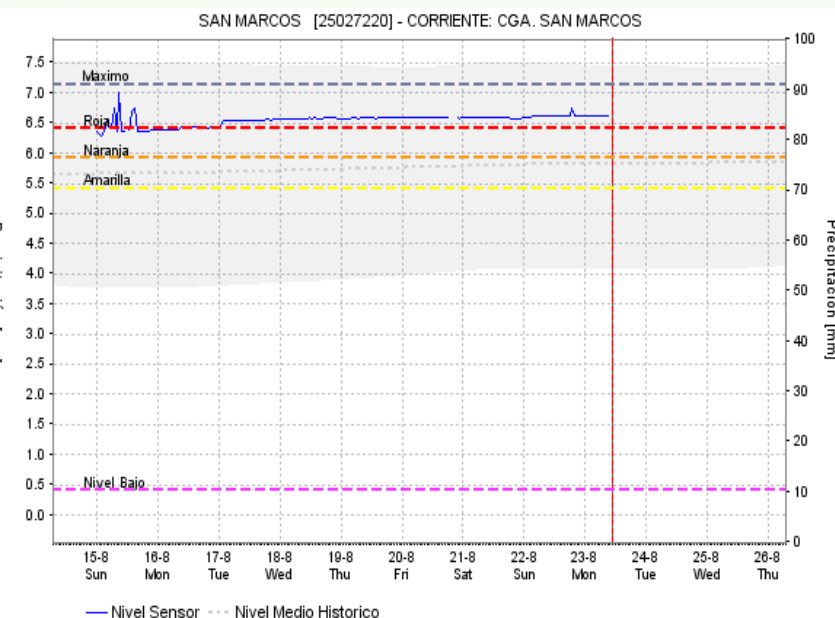
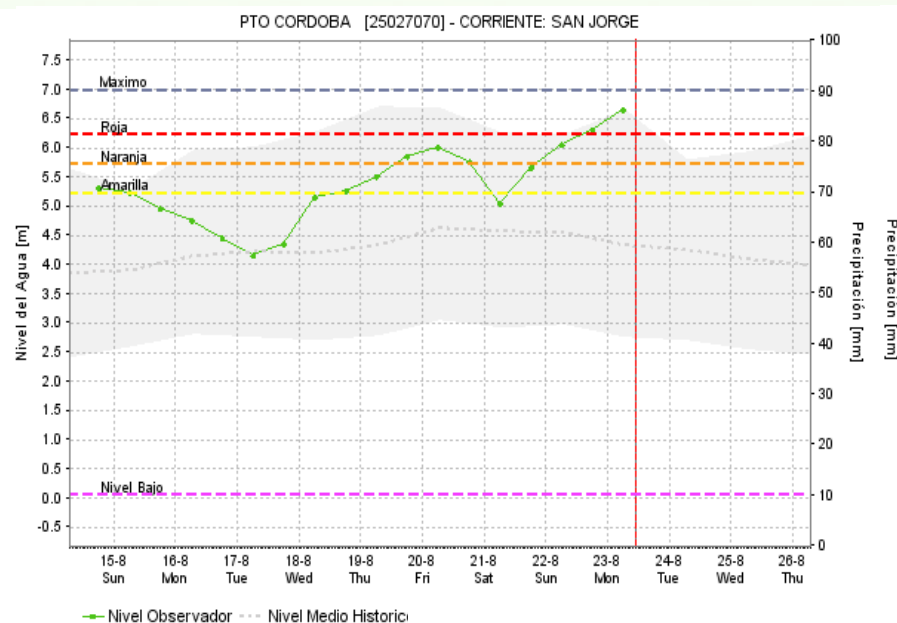
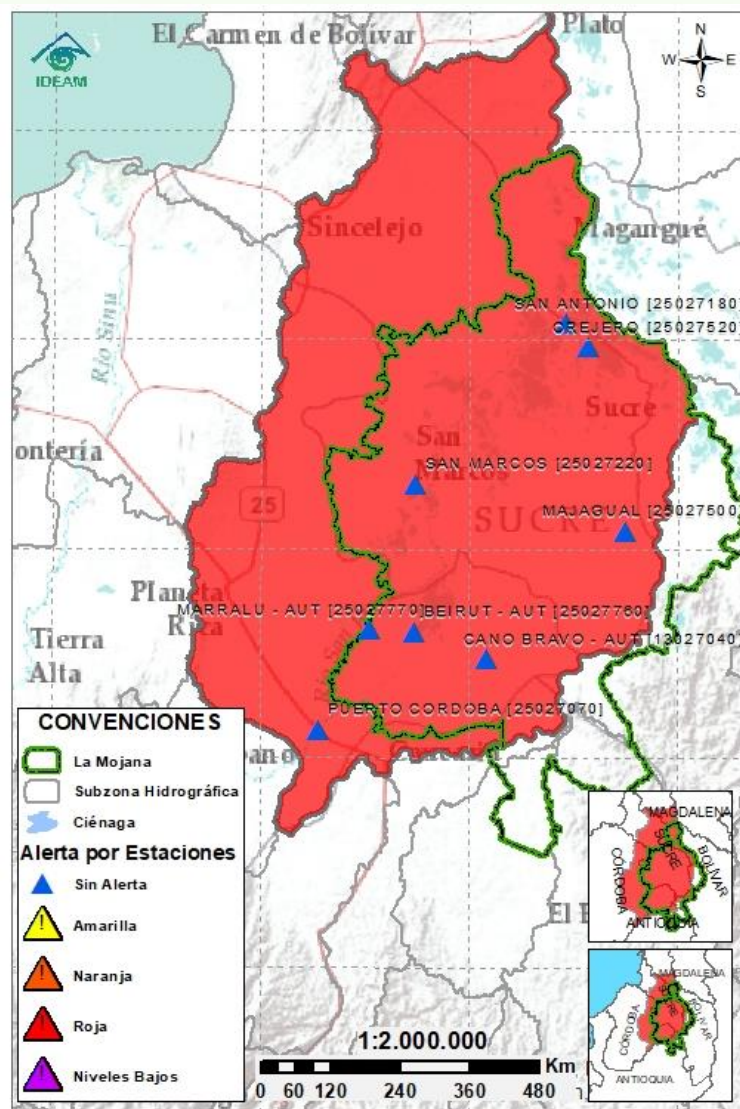
Cuenca alta
del río San
Jorge



Descripción

Niveles en ascenso en el río San Jorge a la altura de la cabecera municipal de Montelíbano. Se esperan nuevos incrementos a partir de la tarde en el río y sus aportantes.

2.2.2 SUBZONA HIDROGRÁFICA DEL RÍO SAN JORGE CUENCA BAJA



Subzona
hidrográfica

Alerta

Descripción

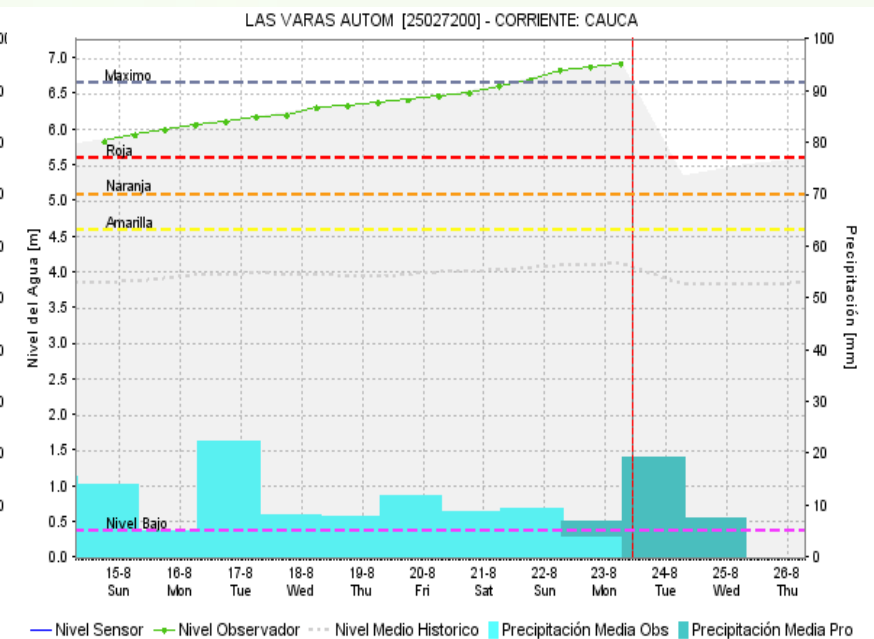
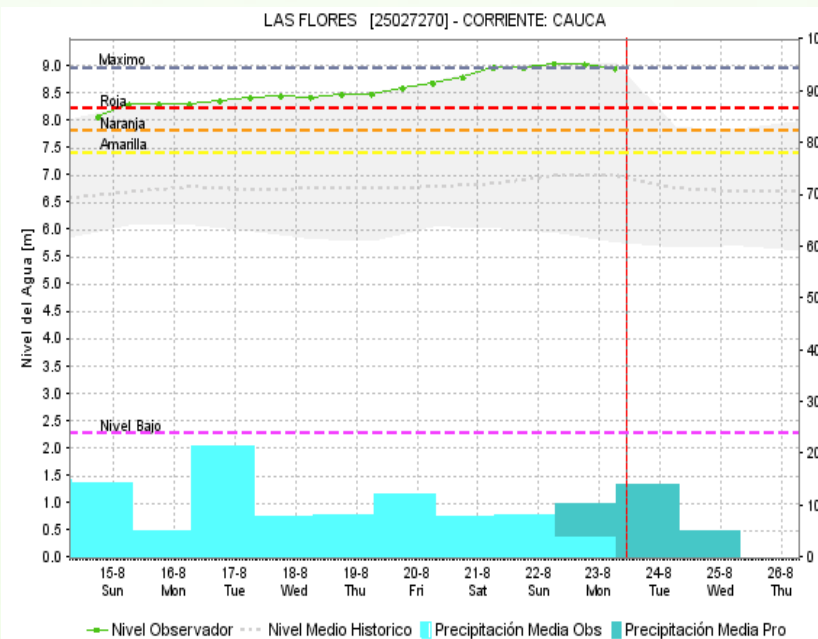
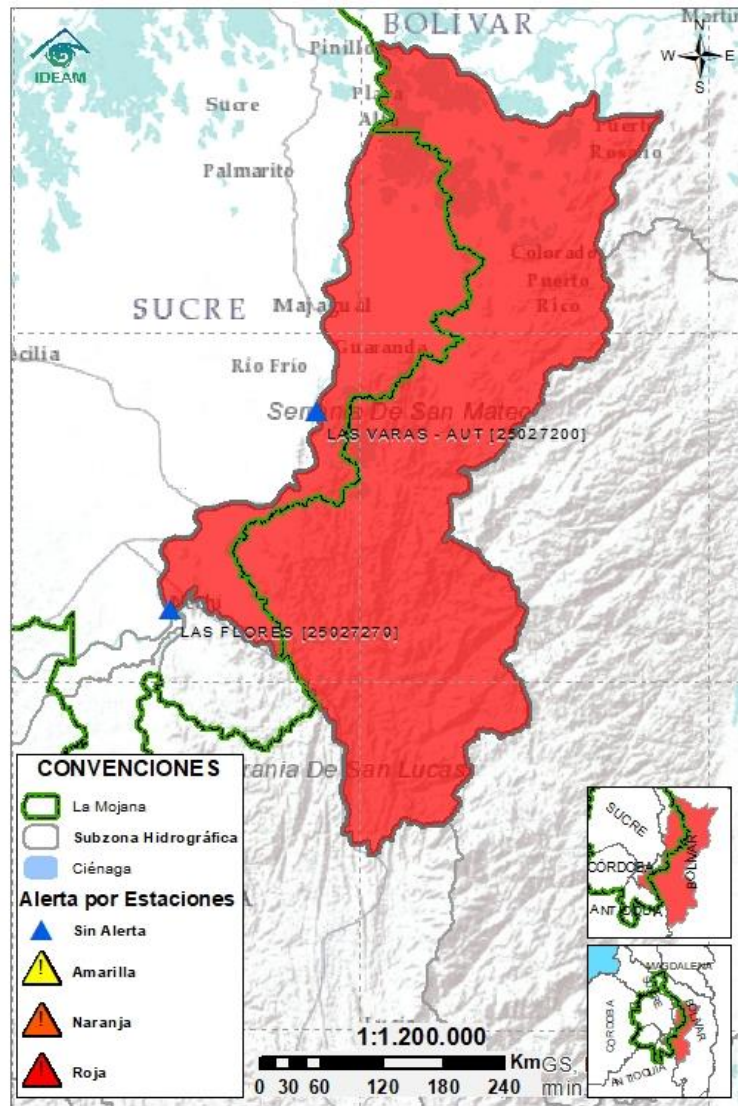
Cuenca baja
del río San
Jorge



Persiste el ascenso de niveles en el río San Jorge en su recorrido por los municipios de La Apartada, Ayapel, San Marcos, Caimito y San Benito Abad; así mismo, se observa ascenso de los niveles en los caños Vloria, Pasifueres, Seheve, San Matías, Rabón, Mojana y Pancegüita y en las ciénagas de Ayapel y San Marcos por lo que recomendamos mantener especial atención en las comunidades ribereñas.

Nota: Continúan las afectaciones por inundación en las comunidades de Sincelajito, Boca de Pinto, Guaduas, La Lucha, Cecilia y Seheve (Ayapel), Las Flores, El Torno, Campanito, La Mancha, Parcelas de Vloria, Parcelas de la Gloria, Venecia y casco urbano de San Marcos (San Marcos), Pasifueres, y Cuiva (San Benito Abad), entre otras.

2.2.3 DIRECTOS AL BAJO CAUCA - CIÉNAGA LA RAYA ENTRE EL RÍO NECHÍ Y EL BRAZO DE LOBA



Subzona
hidrográfica

Alerta

Descripción

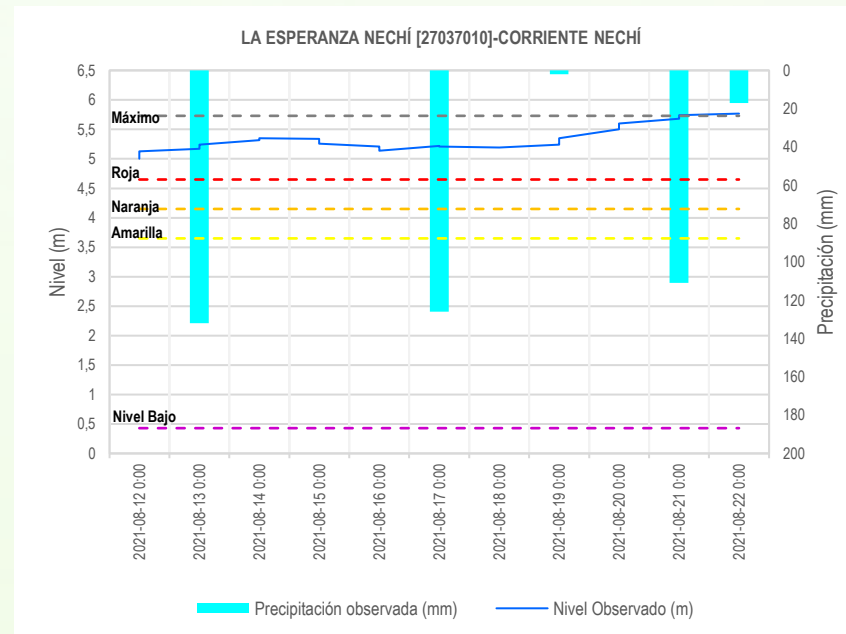
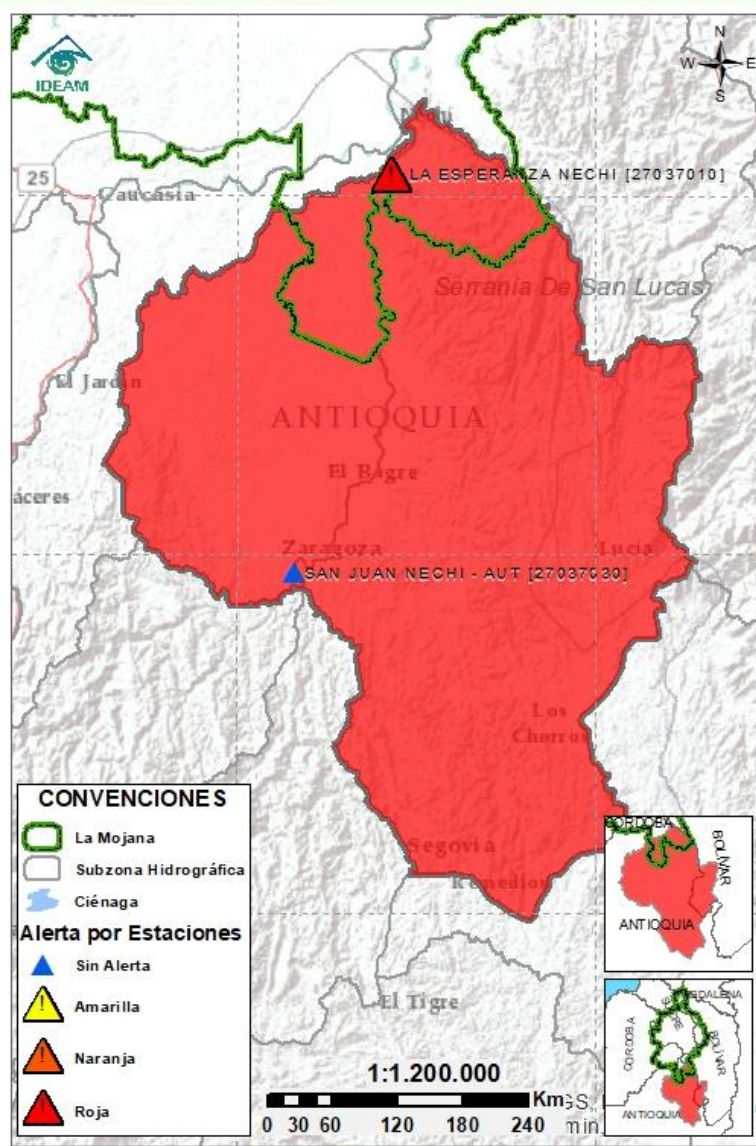
Directos al bajo
Cauca- Ciénaga
La Raya entre el
río Nechí y
Brazo de Loba



Persiste el ascenso de niveles en el río Cauca, en el tramo que recorre los municipios de San Jacinto del Cauca, Guaranda, Achí, Pinillos y Magangué. Se prevé que durante la tarde se presente el descenso ligero del río en el tramo San Jacinto del Cauca-Guaranda.

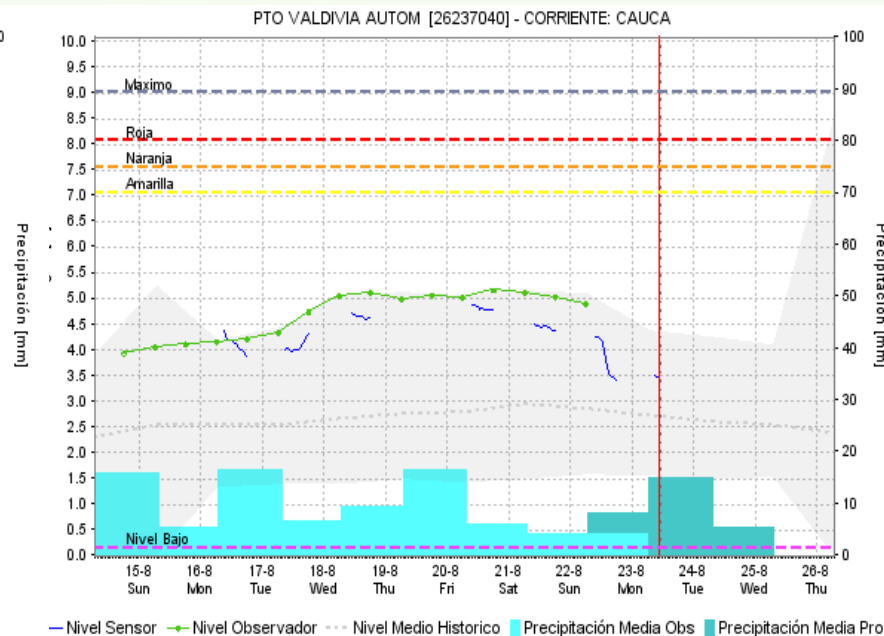
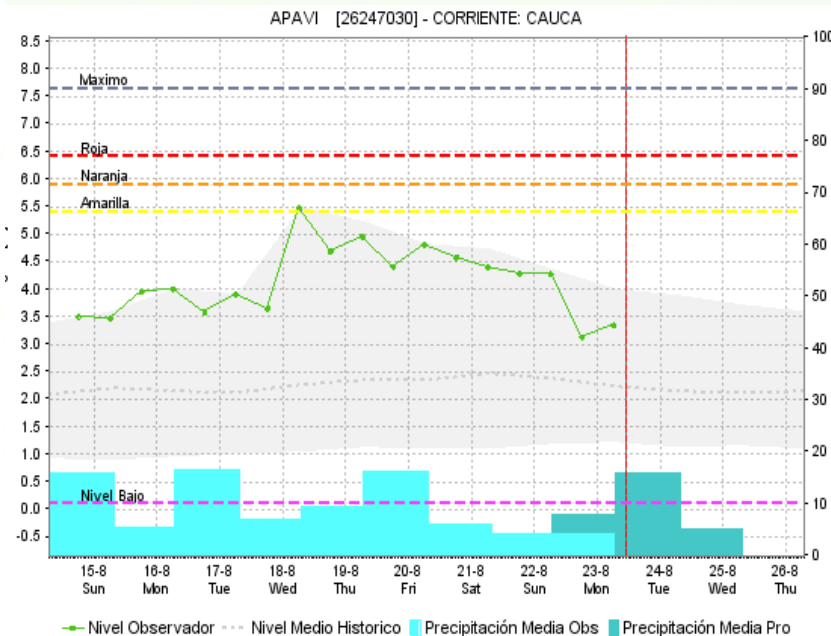
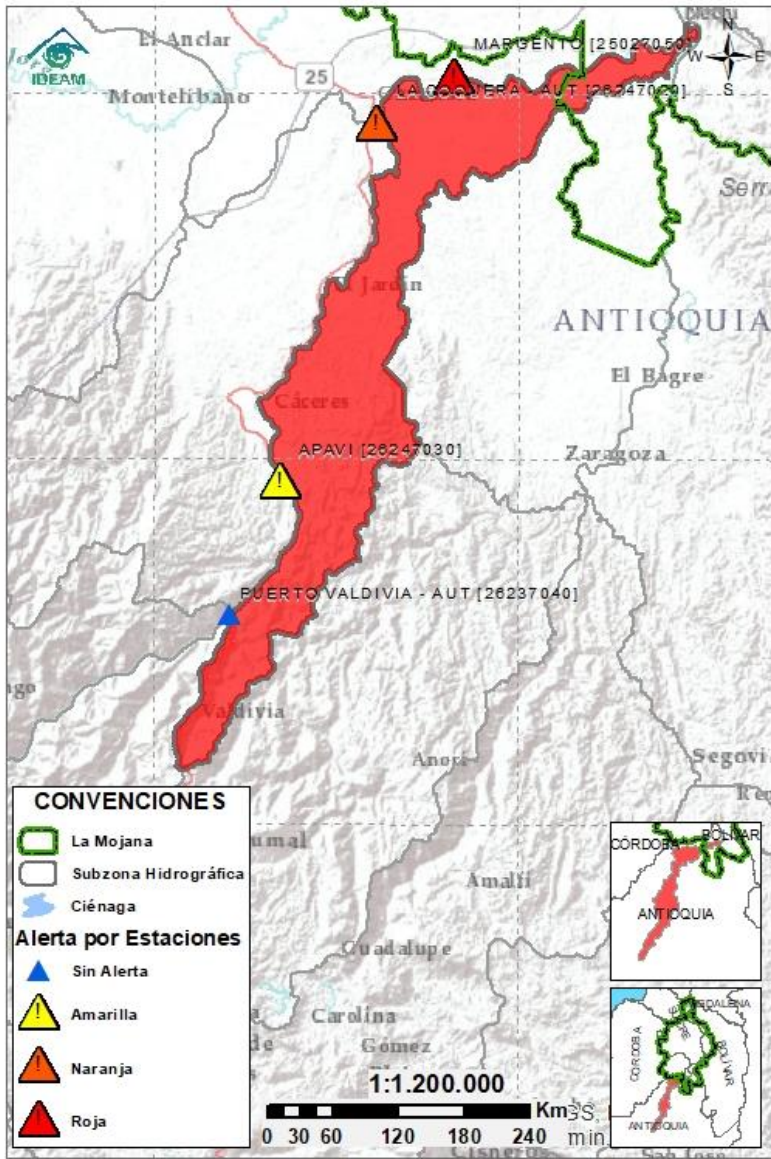
- **20/08/2021:** Desbordamiento del río Cauca a la altura de la cabecera municipal de Nechí.
- **21/08/2021:** Reporte de afectaciones en varios sectores del tramo San Jacinto del Cauca, Guaranda, Majagual y Achí. Se registra rompimiento del Cauca a la altura del corregimiento Méjico (San Jacinto del Cauca) y vereda el Rosario (Achí).
- **22/08/2021 y 23/08/2021:** Se mantienen esfuerzos de contención en sectores críticos, especialmente en la cabecera municipal de Guaranda. Se reporta nuevo rompimiento a la altura de la finca Los Diaz (vía Majagual-Guaranda).

2.2.4 SUBZONA HIDROGRÁFICA DEL RÍO NECHÍ CUENCA BAJA



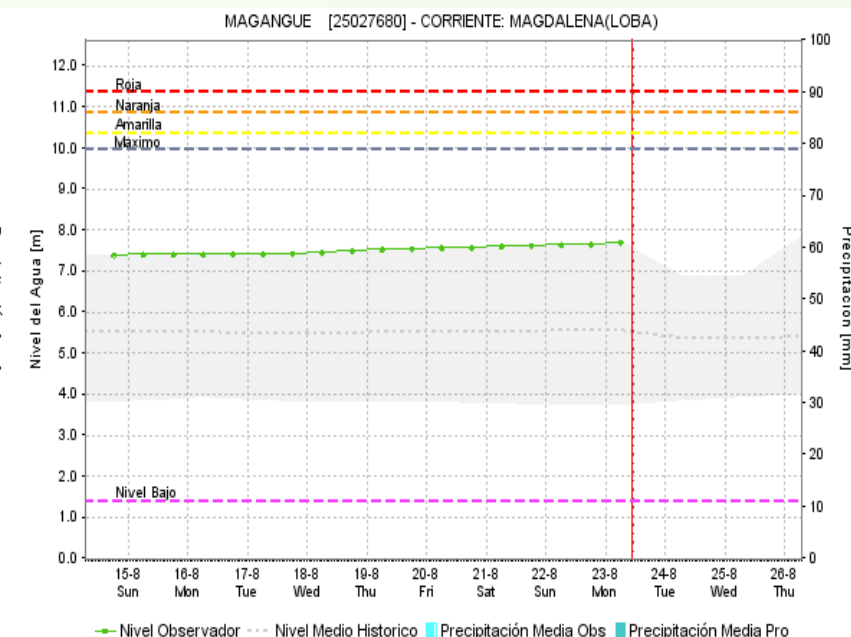
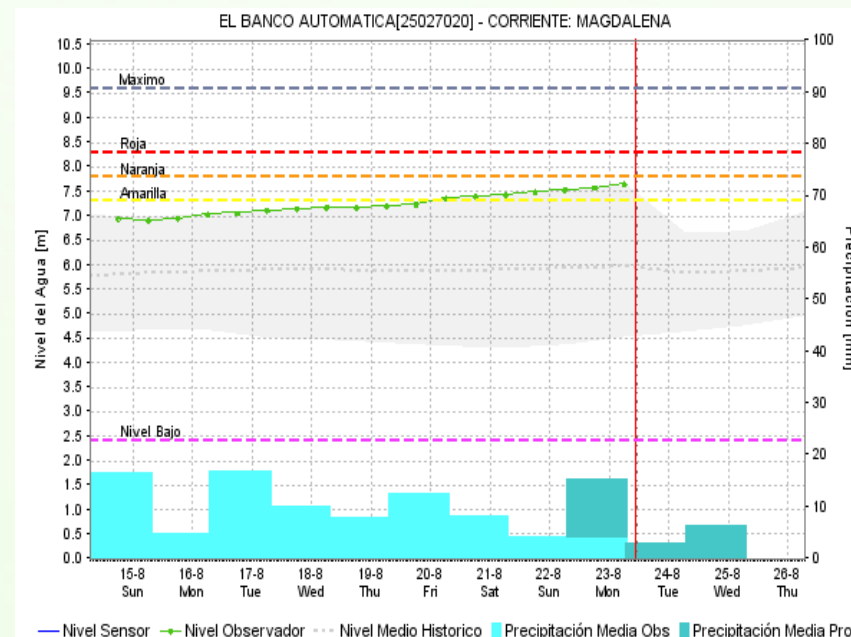
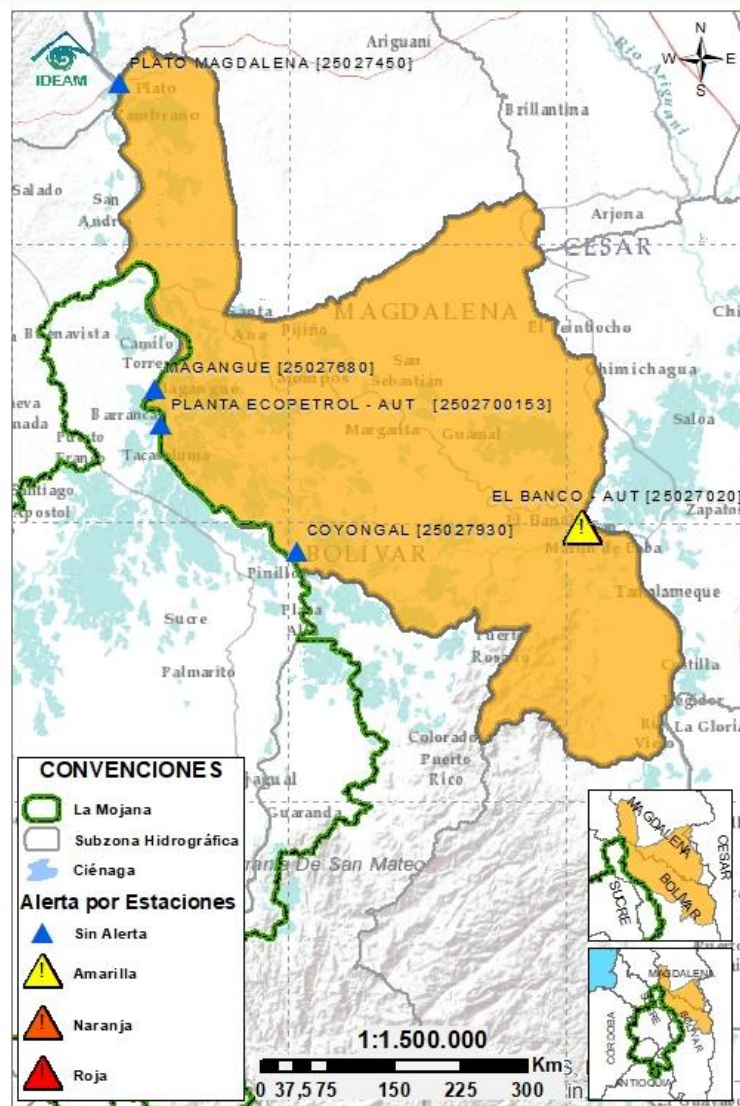
Subzona hidrográfica	Alerta	Descripción
Cuenca baja del río Nechí		<p>Se prevé el descenso ligero del río Nechí en su recorrido por los municipios de Zaragoza, Caucaasia, El Bagre y Nechí. Se esperan nuevos incrementos en el río, así como en sus aportantes a partir de la noche ante la persistencia de lluvias.</p> <p>Nota: Se reporta desbordamiento del río Nechí, inundando la cabecera municipal de Zaragoza. (17/08/2021)</p>

2.2.5 DIRECTOS AL CAUCA ENTRE PTO. VALDIVIA Y RÍO NECHÍ



Subzona hidrográfica	Alerta	Descripción
Directos al Cauca entre Pto. Valdivia y río Nechí		Niveles altos en condición de descenso en el río Cauca, en su recorrido por los municipios de Cauca y Nechí, comportamiento que continuará predominando durante las próximas horas. Nota: El 19/08/2021 se reporta inundación en el municipio de Cauca por desbordamiento del río Cauca, afectando a las comunidades de: vereda Barranquillita, corregimiento la Ilusión, vereda los Medios, corregimiento Palomar y corregimiento Margento (DCC comité Cauca).

2.2.6 DIRECTOS AL BAJO MAGDALENA ENTRE EL BANCO Y EL PLATO



Subzona
hidrográfica

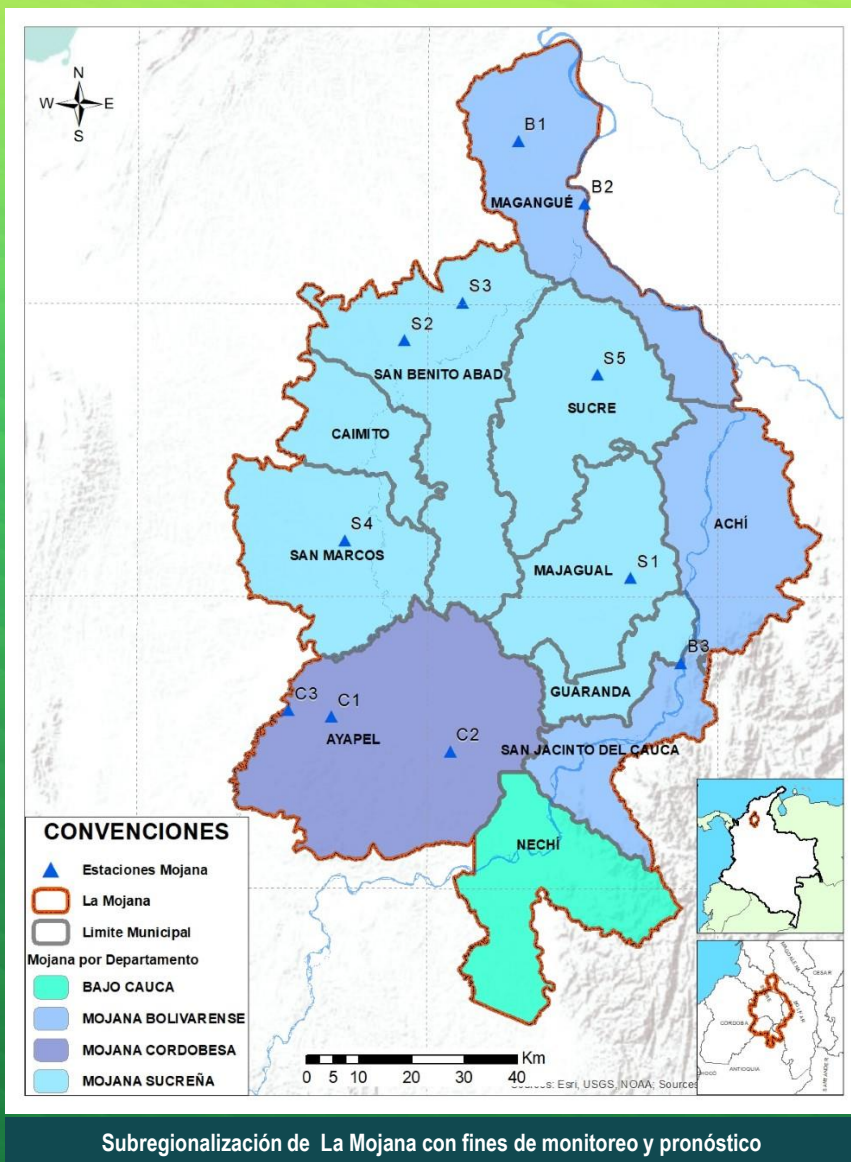
Alerta

Directos Bajo
Magdalena
entre el Banco
y el Plato



Descripción

Se mantiene el ascenso progresivo de niveles en el Brazo de Mompós (municipios de Guamal, San Sebastián de Buenavista, Mompós, San Zenón, Talaigua Nuevo, Santa Ana y Santa Bárbara de Pinto) y en el Brazo de Loba (El Banco, San Martín de Loba, Hatillo de Loba, Barranco de Loba y Pinillos). Especial atención a la altura del municipio del Banco, donde se registra ascenso de niveles en el río Magdalena, condición que se prevé persista durante los próximos días.



Estaciones Meteorológicas Automáticas y Convencionales en la región de La Mojana

Leyenda	Estación	Municipio	Departamento	Tipo	Código
B1	Aeropuerto Baracoa	Magangué	Bolívar	Convencional	25025100
B2	Planta Ecopetrol	Magangué	Bolívar	Automática	250270153
B3	Las Varas	San Jacinto del Cauca	Bolívar	Convencional	25027200
C1	Ayapel	Ayapel	Cordoba	Convencional	25025030
C2	Caño Barro	Ayapel	Cordoba	Automática	13027040
C3	Marralú	Ayapel	Cordoba	Automática	25027770
S1	Majagual	Majagual	Sucre	Convencional	25020340
S2	San Benito Abad	San Benito Abad	Sucre	Convencional	25025180
S3	Santiago Apóstol	San Benito Abad	Sucre	Convencional	25020760
S4	San Marcos	San Marcos	Sucre	Automática	25025340
S5	San Luis	Sucre	Sucre	Convencional	25021370

Horarios de monitoreo y pronóstico de las condiciones meteorológicas





El ambiente
es de todos

Minambiente

EQUIPO DE TRABAJO CRPA LA MOJANA

Elaborado por:

AARÓN OMAÑA, Meteorólogo
NATALIA MUÑOZ, Hidróloga

Con la colaboración de:

JAIRO VÉLEZ, Profesional SIG
MAYERLIN SANDOVAL, Comunicadora

MYRIAM ANDREA CALDERÓN,
Asesor Sistema de Alertas Tempranas

www.corpomojana.gov.co

Correo Electrónico:

corpomojana@corpomojana.gov.co

Cra. 21 # 21 A – 44 San Marcos - Sucre

Teléfono: (+575) 295 5347

YOLANDA GONZALEZ HERNÁNDEZ,

Directora General IDEAM.

DANIEL USECHE SAMUDIO,

Jefe Oficina del Servicio de Pronósticos y Alertas

www.ideam.gov.co/

Correos electrónicos:

servicio@ideam.gov.co,

alertas@ideam.gov.co

Calle 25 d # 96b - 70, piso 3. Bogotá, D.C.

Teléfono: 307 5625 ext. 1334 - 1336.

LILIANA QUIROZ, Directora General de la Corporación para el
Desarrollo Sostenible de La Mojana y el San Jorge –
CORPOMOJANA.

ÉDGAR ORTIZ PABÓN, Gerente del Fondo Adaptación

DIANA ISABEL DIAZ, Coordinadora del Proyecto
Mojana Clima y Vida.

